



Муниципальное образование «Томский район»
Управление ЖКХ, строительства,
транспорта и связи

ТЕХНИЧЕСКИЕ УСЛОВИЯ
НА ПОДКЛЮЧЕНИЕ ОБЪЕКТА
К ИНЖЕНЕРНЫМ КОММУНИКАЦИЯМ
(предварительные)

Наименование объекта: **личное подсобное хозяйство**
Томский район, с.Курлек, ул.Трактовая, 108а

Срок действия ТУ: 30.01.2017 г.

Заказчик: Администрация Томского района

Заместитель Главы
Томского района - начальник Управления
ЖКХ, строительства, транспорта и связи
_____ А.В. Вульф



Муниципальное образование «Томский район»
**Управление ЖКХ, строительства,
транспорта и связи**

«Утверждаю»

Заместитель Главы района -
начальник УЖКХ


_____ А.В. Вульф
«» _____ 2015г.

***Технические условия
(предварительные)
на подключение объекта:
личное подсобное хозяйство
Томский район, с.Курлек, ул.Тракторная, 108а
к инженерным сетям и коммуникациям***

Заказчик: *Администрация Томского района*

Срок действия ТУ: до 30.01.2017г.

1. Характеристика объекта:

1. Наименование объекта: личное подсобное хозяйство;
2. Адрес объекта: Томский район, с.Курлек, ул.Тракторная, 108а

2. Данные для подключения водопровода:

1. Общий объем водопотребления не должен превышать 1 м³/сутки;
2. Давление воды в точке подключения 1,2 кгс/см.кв.;
3. Предел возможных колебаний 0,5 кгс/см.кв.;
4. Подключение объекта возможно после разработки проекта прокладки сетей водоснабжения, согласования ее с эксплуатирующей организацией, Администрацией сельского поселения.
5. Подключение объекта возможно от существующего муниципального водопровода по ул. Тракторная с установкой водопроводного колодца ВК и запорной арматуры в нем;
6. Для обеспечения возможности присоединения необходимо проверить диаметр водопровода в точке врезки на пропускную способность и заявленный расход;

7. Проект присоединения разработать в соответствии с действующими правилами и СНиП;
8. Провести с представителями эксплуатирующей организации гидравлическое испытание системы с подписанием акта гидравлического испытания;
9. Все работы должна выполнять организация, имеющая допуск к данному виду работ;
10. Предусмотреть узел учета расхода холодной воды, оборудовать его в соответствии с действующими СНиП и получить допуск в эксплуатацию узла учета в эксплуатирующей организации;
11. По окончании строительства водопровод предоставить его для приемки эксплуатирующей организации с предоставлением одного экземпляра исполнительной документации;
12. После окончания всего комплекса строительно-монтажных работ на объекте и подключения водопровода провести комплекс благоустроительных работ;

3. Данные для водоотведения:

1. Водоотведение объекта автономное;
2. Общий объем водоотведения до 0,9 м³/сутки;
3. Установить накопительную герметичную емкость расчетного объема с последующим вывозом канализованных и сточных вод на полигоны размещения жидких бытовых отходов; Вывоз осуществлять только специализированными организациями.
4. Заключить договор с аккредитованной организацией на вывоз жидких бытовых отходов в санкционированные места размещения и утилизации жидких бытовых отходов.

4. Теплоснабжение:

1. Теплоснабжение объекта автономное.

5. Электроснабжение:

1. Максимальные присоединенные нагрузки по объекту не должны превышать 15 кВт;
2. Технические условия на электроснабжение подлежат выдаче ОАО «Томская распределительная компания» после определения необходимой нагрузки согласно проектируемой установке оборудования.

6. Благоустройство и озеленение:

1. Благоустройство объекта выполнить в соответствии с нормативными требованиями.

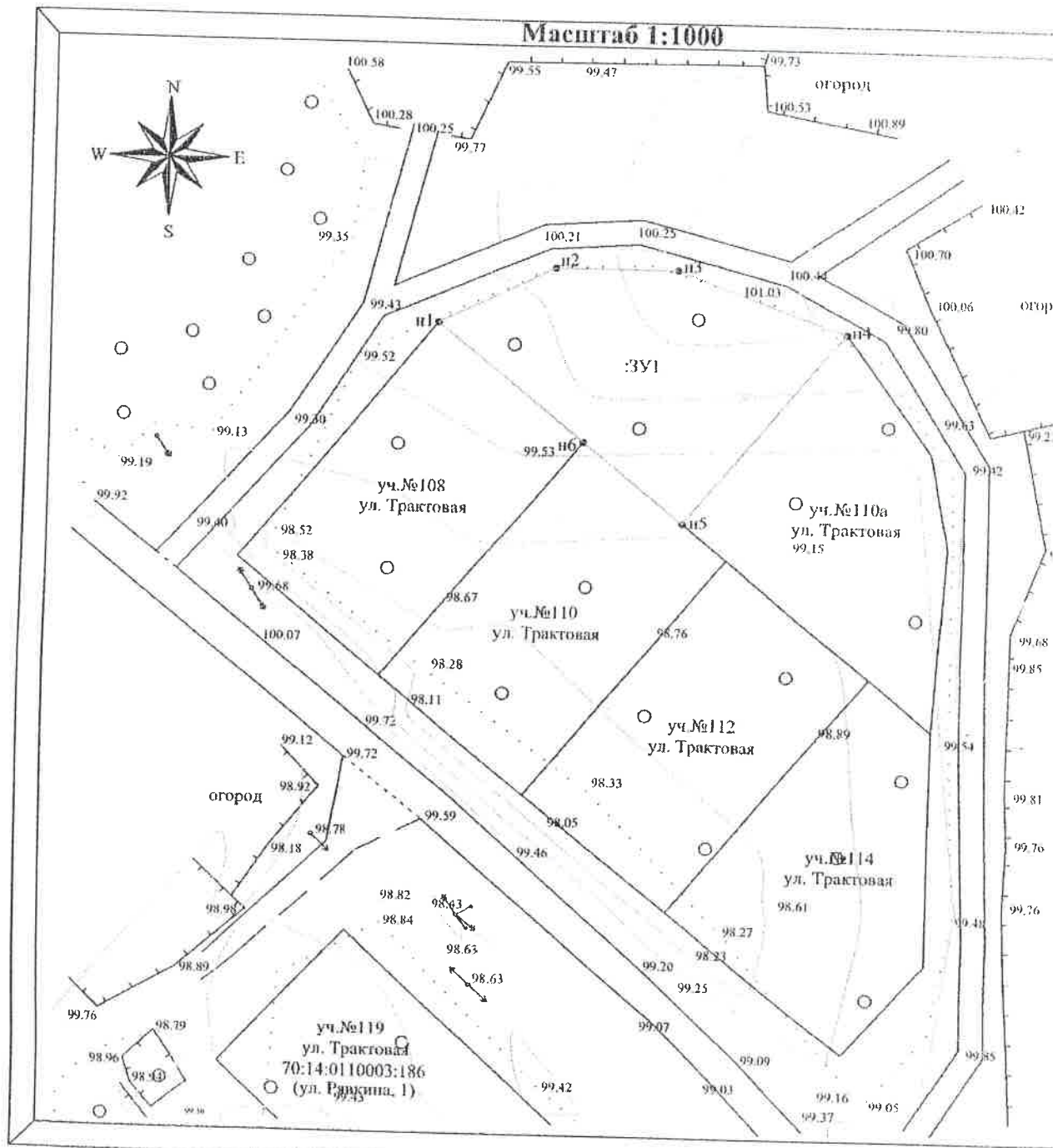
7. Дополнительные условия:

1. Заключить договор с эксплуатирующей организацией на водоснабжение;
2. Оформить акты разграничения балансовой принадлежности сетей и эксплуатационной ответственности;

3. Присоединение к существующей организации сети водопровода производится силами заказчика в присутствии представителя эксплуатирующей организации;
4. До начала подачи ресурсов водопроводные устройства и сооружения, необходимые для подключения к системе водоснабжения подлежат промывке, продувке, дезинфекции;
5. До начала производства работ согласовать разрешение на проведение земляных работ с соответствующими организациями, имеющими коммуникации в местах прокладки сетей;

Приложение: схема подключения сетей.

Схема расположения земельного участка на кадастровом плане тер



:ЗУ1 - земельный участок по адресу: Томская область, Томский район, с. Курлек, ул. Тракторная, 108а, площадь предназначена для ведения личного подсобного хозяйства.

Граница земельного участка проходит по углам поворота: n1, n2, n3, n4, n5, n6, n1.

Смежные землепользователи:

- 1) По границе углов поворота n1-n4 - земли общего пользования (проезд);
- 2) По границе углов поворота n4-n5 - земельный участок №110а (ул. Тракторная);
- 3) По границе углов поворота n5-n6 - земельный участок №110 (ул. Тракторная);
- 4) По границе углов поворота n6-n1 - земельный участок №108 (ул. Тракторная).