



Муниципальное образование "Томский район"
Управление ЖКХ, строительства,
транспорта и связи

ТЕХНИЧЕСКИЕ УСЛОВИЯ
НА ПОДКЛЮЧЕНИЕ ОБЪЕКТА
К ИНЖЕНЕРНЫМ КОММУНИКАЦИЯМ
(предварительные)

Наименование объекта: **индивидуальное жилищное
строительство**
Томский район, с. Семилужки, ул. Кедровая, 29

Срок действия ТУ: 30.01.2017 г.

Заказчик: Администрация Томского района

Заместитель Главы
Томского района - начальник Управления
ЖКХ, строительства, транспорта и связи
А.В. Вульф



Муниципальное образование «Томский район»
**Управление ЖКХ, строительства,
транспорта и связи**

«Утверждаю»

Заместитель Главы района -
начальник УЖКХ

А.В. Вульф

« » 2015г.

***Технические условия
(предварительные)
на подключение объекта:
индивидуальное жилищное строительство
Томский район, с.Семилужки, ул.Кедровая, 29
к инженерным сетям и коммуникациям***

Заказчик: *Администрация Томского района*

Срок действия ТУ: до 30.01.2017г.

1. Характеристика объекта:

1. Наименование объекта: индивидуальное жилищное строительство;
2. Адрес объекта: Томский район, с.Семилужки, ул.Кедровая, 29

2. Данные для подключения водопровода:

1. Общий объем водопотребления не должен превышать 1 м³/сутки;
2. Давление воды в точке подключения 1,2 кгс/см.кв.;
3. Предел возможных колебаний 0,5 кгс/см.кв.;
4. Подключение объекта возможно после разработки проекта прокладки сетей водоснабжения, согласования ее с эксплуатирующей организацией, Администрацией сельского поселения.
5. Подключение объекта возможно от существующего муниципального водопровода по ул. Кедровая с установкой водопроводного колодца ВК и запорной арматуры в нем;

6. Для обеспечения возможности присоединения необходимо проверить диаметр водопровода в точке врезки на пропускную способность и заявленный расход;
7. Проект присоединения разработать в соответствии с действующими правилами и СНиП;
8. Провести с представителями эксплуатирующей организации гидравлическое испытание системы с подписанием акта гидравлического испытания;
9. Все работы должна выполнять организация, имеющая допуск к данному виду работ;
10. Предусмотреть узел учета расхода холодной воды, оборудовать его в соответствии с действующими СНиП и получить допуск в эксплуатацию узла учета в эксплуатирующей организации;
11. По окончании строительства водопровод предоставить его для приемки эксплуатирующей организации с предоставлением одного экземпляра исполнительной документации;
12. После окончания всего комплекса строительно-монтажных работ на объекте и подключения водопровода провести комплекс благоустроительных работ;

3. Данные для водоотведения:

1. Водоотведение объекта автономное;
2. Общий объем водоотведения до 0,9 м³/сутки;
3. Установить накопительную герметичную емкость расчетного объема с последующим вывозом канализованных и сточных вод на полигоны размещения жидких бытовых отходов; Вывоз осуществлять только специализированными организациями.
4. Заключить договор с аккредитованной организацией на вывоз жидких бытовых отходов в санкционированные места размещения и утилизации жидких бытовых отходов.

4. Теплоснабжение:

1. Теплоснабжение объекта автономное.

5. Электроснабжение:

1. Максимальные присоединенные нагрузки по объекту не должны превышать 15 кВт;
2. Технические условия на электроснабжение подлежат выдаче ОАО «Томская распределительная компания» после определения необходимой нагрузки согласно проектируемой установке оборудования.

6. Благоустройство и озеленение:

1. Благоустройство объекта выполнить в соответствии с нормативными требованиями.

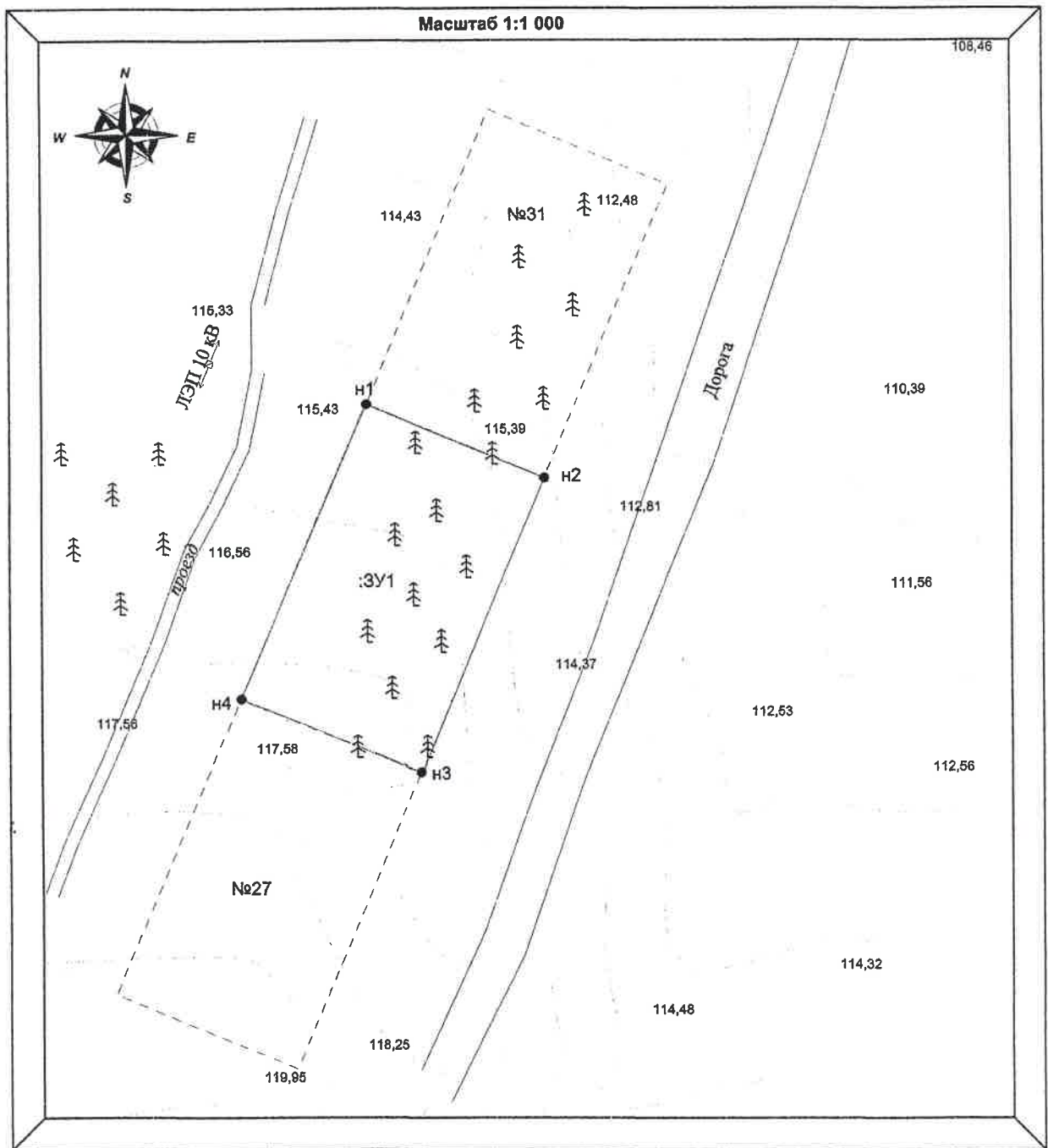
7. Дополнительные условия:

1. Заключить договор с эксплуатирующей организацией на водоснабжение;

2. Оформить акты разграничения балансовой принадлежности сетей и эксплуатационной ответственности;
3. Присоединение к существующей организации сети водопровода производится силами заказчика в присутствии представителя эксплуатирующей организации;
4. До начала подачи ресурсов водопроводные устройства и сооружения, необходимые для подключения к системе водоснабжения подлежат промывке, продувке, дезинфекции;
5. До начала производства работ согласовать разрешение на проведение земляных работ с соответствующими организациями, имеющими коммуникации в местах прокладки сетей;

Приложение: схема подключения сетей.

**Схема расположения земельного участка
территории 70:14:0**



Описание земельного участка:

Граница: n1, n2, n3, n4, n1

Площадь: 1500 кв.м.

Ограничения и обременения: отсутствуют

Сведения о смежных земельных участках:

по границе n1-n2 - Томская область, Томский район, с. Семилужки, ул. Кедровая, 31 (без оформленных прав)

по границе n2-n3 - земли общего пользования

по границе n3-n4 - Томская область, Томский район, с. Семилужки, ул. Кедровая, 27 (без оформленных прав)

по границе n4-n1 - земли общего пользования