



Муниципальное образование "Томский район"
Управление ЖКХ, строительства,
транспорта и связи

ТЕХНИЧЕСКИЕ УСЛОВИЯ
НА ПОДКЛЮЧЕНИЕ ОБЪЕКТА
К ИНЖЕНЕРНЫМ КОММУНИКАЦИЯМ
(предварительные)

Наименование объекта: **личное подсобное хозяйство**
Томский район, д.Кандинка, ул.Кедровая,52

Срок действия ТУ: 30.01.2017 г.

Заказчик: Администрация Томского района

Заместитель Главы
Томского района - начальник Управления
ЖКХ, строительства, транспорта и связи
_____ А.В. Вульф



Муниципальное образование «Томский район»
**Управление ЖКХ, строительства,
транспорта и связи**

«Утверждаю»

Заместитель Главы района -
начальник УЖКХ

А.В. Вульф

« » 2015г.

***Технические условия
(предварительные)***

***на подключение объекта:
личное подсобное хозяйство***

***Томский район, д.Кандинка, ул.Кедровая,52
к инженерным сетям и коммуникациям***

Заказчик: *Администрация Томского района*

Срок действия ТУ: до 30.01.2017г.

1. Характеристика объекта:

1. Наименование объекта: личное подсобное хозяйство;
2. Адрес объекта: Томский район, д.Кандинка, ул.Кедровая,52

2. Данные для подключения водопровода:

1. Общий объем водопотребления не должен превышать 1 м³/сутки;
2. Давление воды в точке подключения 1,2 кгс/см.кв.;
3. Предел возможных колебаний 0,5 кгс/см.кв.;
4. Подключение объекта возможно после разработки проекта прокладки сетей водоснабжения, согласования ее с эксплуатирующей организацией, Администрацией сельского поселения.
5. Подключение объекта возможно от существующего муниципального водопровода по ул. Кедровая с установкой водопроводного колодца ВК и запорной арматуры в нем;
6. Для обеспечения возможности присоединения необходимо проверить диаметр водопровода в точке врезки на пропускную способность и заявленный расход;

7. Проект присоединения разработать в соответствии с действующими правилами и СНиП;
8. Провести с представителями эксплуатирующей организации гидравлическое испытание системы с подписанием акта гидравлического испытания;
9. Все работы должна выполнять организация, имеющая допуск к данному виду работ;
10. Предусмотреть узел учета расхода холодной воды, оборудовать его в соответствии с действующими СНиП и получить допуск в эксплуатацию узла учета в эксплуатирующей организации;
11. По окончании строительства водопровод предоставить его для приемки эксплуатирующей организации с предоставлением одного экземпляра исполнительной документации;
12. После окончания всего комплекса строительно-монтажных работ на объекте и подключения водопровода провести комплекс благоустроительных работ;

3. Данные для водоотведения:

1. Водоотведение объекта автономное;
2. Общий объем водоотведения до 0,9 м³/сутки;
3. Установить накопительную герметичную емкость расчетного объема с последующим вывозом канализованных и сточных вод на полигоны размещения жидких бытовых отходов; Вывоз осуществлять только специализированными организациями.
4. Заключить договор с аккредитованной организацией на вывоз жидких бытовых отходов в санкционированные места размещения и утилизации жидких бытовых отходов.

4. Теплоснабжение:

1. Теплоснабжение объекта автономное.

5. Электроснабжение:

1. Максимальные присоединенные нагрузки по объекту не должны превышать 15 кВт;
2. Технические условия на электроснабжение подлежат выдаче ОАО «Томская распределительная компания» после определения необходимой нагрузки согласно проектируемой установке оборудования.

6. Благоустройство и озеленение:

1. Благоустройство объекта выполнить в соответствии с нормативными требованиями.

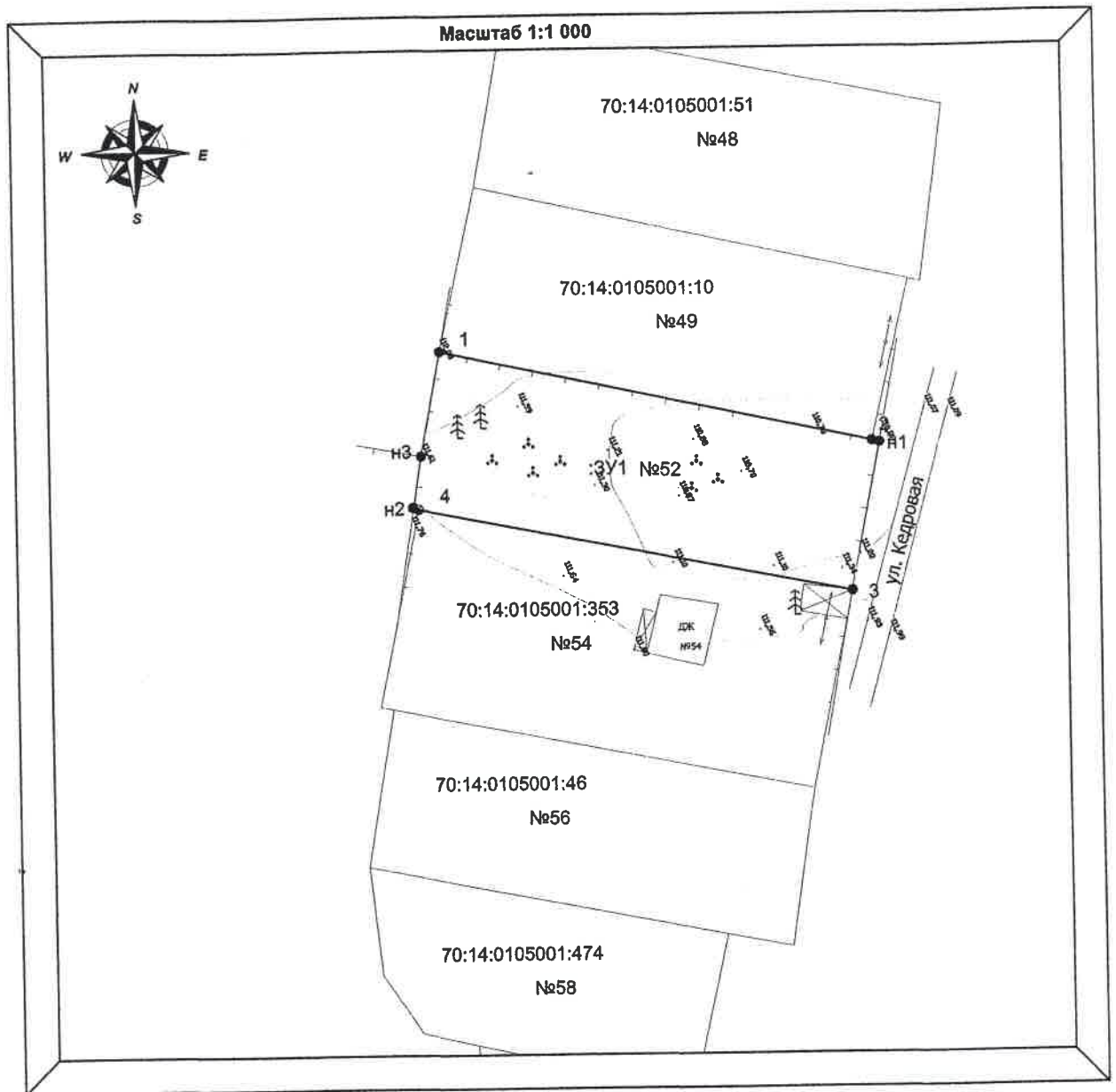
7. Дополнительные условия:

1. Заключить договор с эксплуатирующей организацией на водоснабжение;
2. Оформить акты разграничения балансовой принадлежности сетей и эксплуатационной ответственности;

3. Присоединение к существующей организации сети водопровода производится силами заказчика в присутствии представителя эксплуатирующей организации;
4. До начала подачи ресурсов водопроводные устройства и сооружения, необходимые для подключения к системе водоснабжения подлежат промывке, продувке, дезинфекции;
5. До начала производства работ согласовать разрешение на проведение земляных работ с соответствующими организациями, имеющими коммуникации в местах прокладки сетей;

Приложение: схема подключения сетей.

**Схема расположения земельного участка
территории 70:14:0**



Описание земельного участка:

Граница: 1, 2, n1, 3, 4, n2, n3, 1

Площадь: 1533 кв.м.

Ограничения и обременения: отсутствуют

Сведения о смежных земельных участках:

по границе 1-2 - 70:14:0105001:10, ул. Кедровая, 49

по границе 2-3 - земли общего пользования (ул. Кедровая)

по границе 3-4 - 70:14:0105001:353, ул. Кедровая, 54

по границе 4-1 - земли общего пользования